

Novinky v léčbě a výzkumu mnohočetného myelomu v roce 2014

Roman Hájek

Lázně Bělohrad

6.9.2014

Novinky v léčbě a výzkumu mnohočetného myelomu v roce 2012

Roman Hájek

Bělohrad

21.9.2012

Obsah

- Polyneuropatie přestane být problémem
- Zjednodušení podání bortezomibu
- Největší zklamání roku 2012
- Nejvýznamnější pokrok roku 2012
- Nová doporučení pro léčbu MM
(CMG guidelines 2012)
- „Přestup roku“

Obsah

- Polyneuropatie přestane být problémem

Obsah

- **Polyneuropatie přestane být problémem**

důvody :

- 1. snížení intenzity dávkování na 1x týdně**
- 2. přechod na s.c. podání**

Zavěr rok 2014

- **Polyneuropatie JE STÁLE VELKÝ PROBLÉM**
naštěstí pro méně nemocných než dříve

Obsah

- Polyneuropatie přestane být problémem
- **Zjednodušení podání bortezomibu**

Změna podání bortezomibu: podkožně

A Phase 3 Prospective Randomized International Study (MMY-3021) Comparing Subcutaneous and Intravenous Administration of Bortezomib In Patients with Relapsed Multiple Myeloma

Philippe Moreau^{1*}, Halyna V Pylypenko^{2*}, Sebastian Grosicki^{3*}, Evgeniy E Karamanesht^{4*}, Xavier Leleu⁵, Maria E Grishunina^{6*}, Grigoriy B Rekhman^{7*}, Zvenyslava Masliak^{8*}, Tadeusz Robak⁹, Anna V Shubina^{10*}, Jean-Paul Fermand^{11*}, Martin Kropff¹², James Cavet^{13*}, Sudha Parasuraman¹⁴, Huaibao Feng^{15*}, Donna M Skee^{15*}, Helgi van de Velde^{16*}, William M Deraedt^{16*} and Jean-Luc Harousseau¹⁷

•Moreau et al. *Blood* 2010; 116(21): Abstract 312 (oral presentation)
Moreau et al. *Lancet Oncol* 2011 [Epub ahead of print]

Česká myelomová skupina a její nadační fond spolupracují při zajišťování informačního servisu pro nemocné s mnohočetným myelomem

Změna podání bortezomibu: podkožně

Podkožní podání bortezomibu zlepší kvalitu
života léčených nemocných
a
sníží zátěž zdravotnického personálu.

Změna podání bortezomibu: 2014

Podkožní podání bortezomibu zlepší kvalitu
života léčených nemocných
a
sníží zátěž zdravotnického personálu.

Obsah

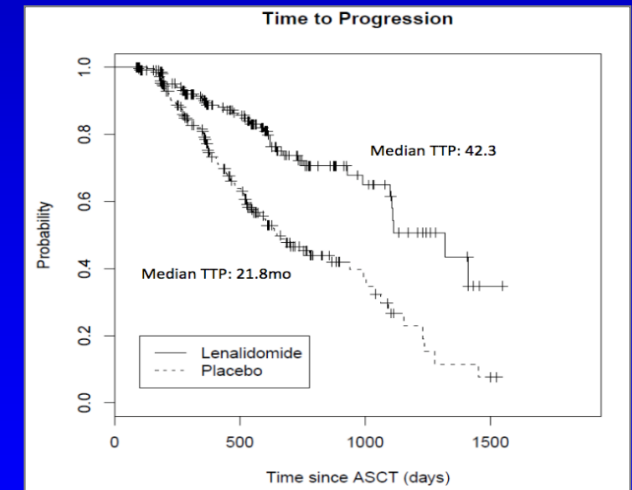
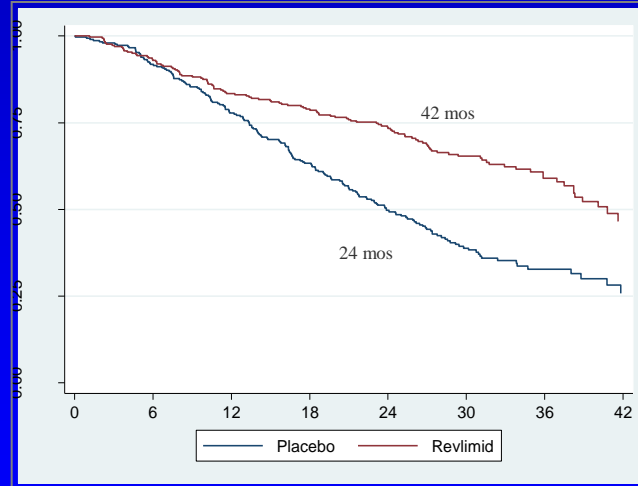
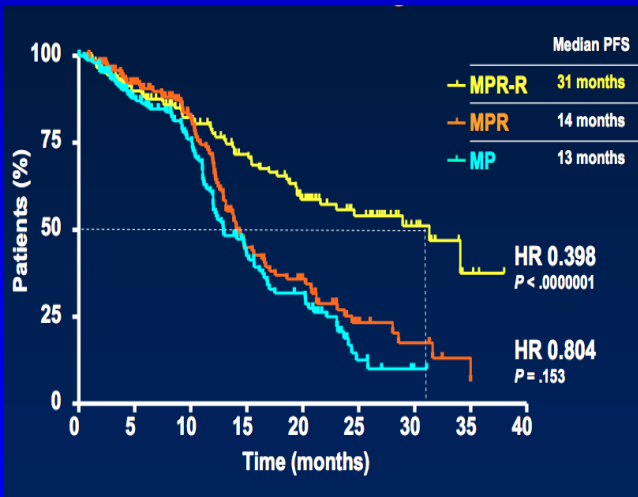
- Polyneuropatie přestane být problémem
- Zjednodušení podání bortezomibu
- **Největší zklamání roku 2012**

Udržovací léčba lenalidomidem statisticky významně prodlužuje dobu do relapsu a celkové přežití u nově diagnostikovaných nemocných s MM

- **MM-015¹**
- NDMM/Continuous Therapy

- **IFM 2005-02²**
- Maintenance Therapy
- Post-SCT

- **CALGB 100104³**
- Maintenance Therapy
- Post-SCT



● **HR 0.40, P < 0.001**

● **HR 0.50, P < 0.0001**

● **HR 0.40, P < 0.0001**

● SCT, stem-cell transplantation

● 1. Palumbo A, et al. Blood. 2010; 116: Abstract 622

● 2. Attal M, et al. Blood. 2010; 116: Abstract 310

● 3. McCarthy P, et al. Blood; 2010; 116: Abstract 37

Česká myelomová skupina a její nadační fond spolupracují při zajišťování informačního servisu pro nemocné s mnohočetným myelomem

Závěr pro ÚL lenalidomidem

Jde o nový mimořádný mechanismus účinku, který není přímý protinádorový, ale je **imunomodulační**.

Výsledkem je téměř dvojnásobné prodloužení intervalu PFS, což nebylo pozorované od doby prvního použití melfalanu a prednisonu oproti kontrole 40 let zpět.

Největší zklamání roku 2012

Přes mimořádnou účinnost lenalidomidu (Revlimid) v udržovací léčbě EMEA odložila registraci lenalidomidu v udržovací léčbě. Dojde k tomu až po dalším ujasnění bezpečného intervalu pro podání udržovací léčby a dosažení mediánů přežití. To vyžaduje ještě delší dobu sledování.

Závěr: rok 2014

Bezpečnostní rizika u Revlimidu byla vyjasněna!

Revlimid se nemá používat s melfalanem p.o.

Přesto EMEA ještě neschválila kontinuální léčbu

Plán: rok 2015

Obsah

- Polyneuropatie přestane být problémem
- Zjednodušení podání bortezomibu

- Největší zklamání roku 2012
- **Nejvýznamnější pokrok roku 2012**

Natural history of multiple myeloma

Clonal expansion

MGUS

Early myeloma

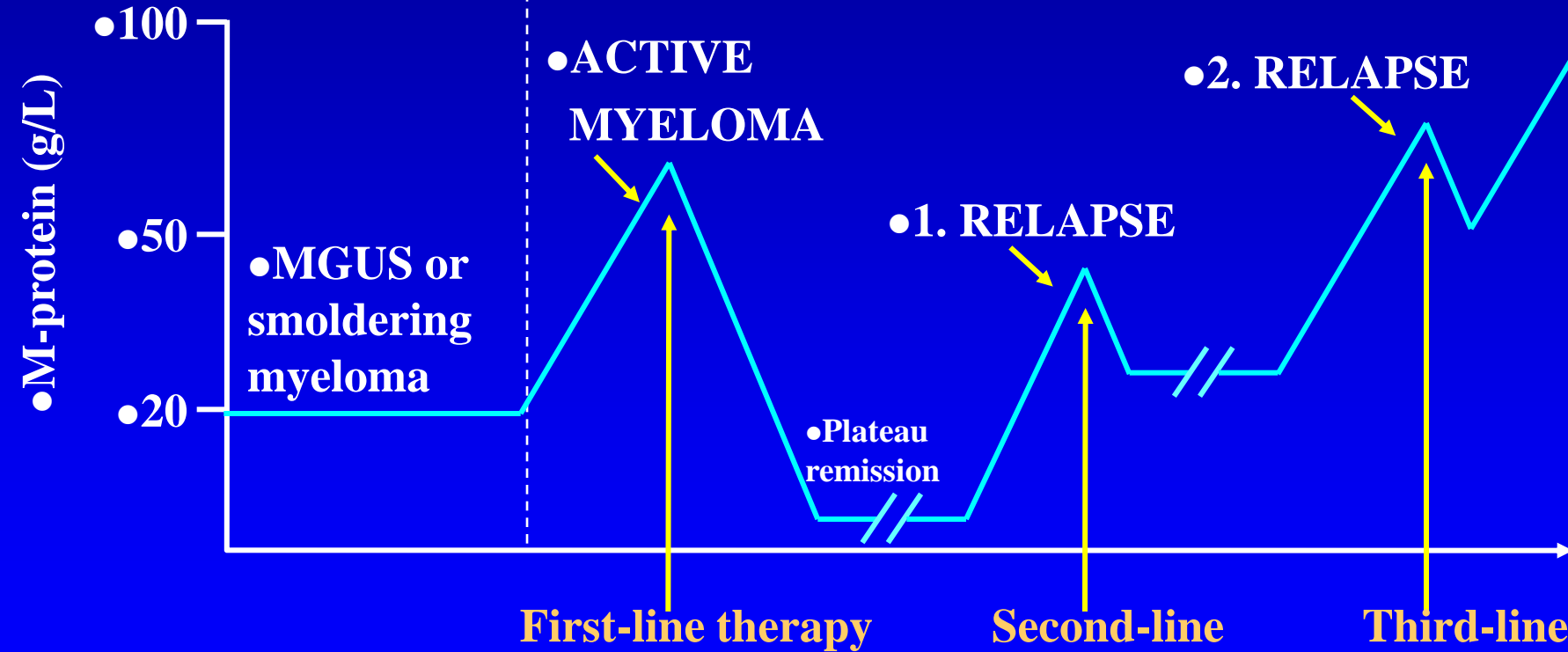
Late myeloma

Plasma cell leukemia

• **Asymptomatic**

• **Symptomatic**

• **REFRACTORY RELAPSE**



Natural history of multiple myeloma

Clonal expansion

MGUS

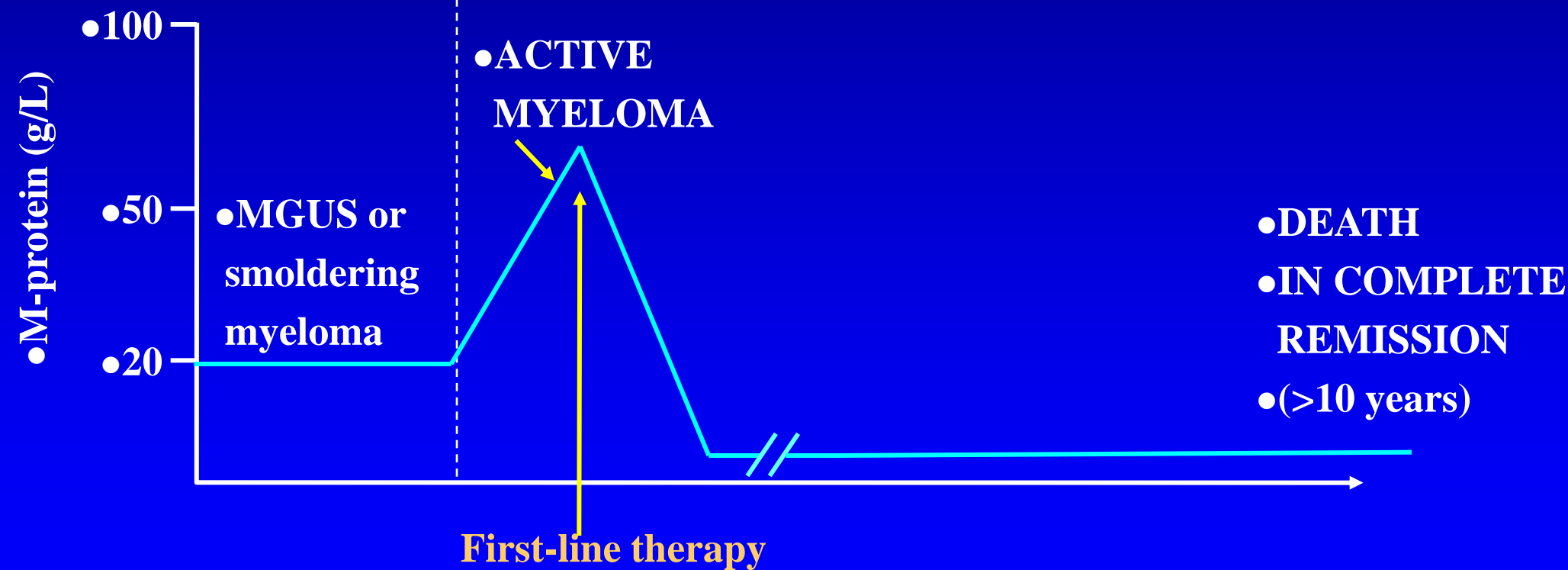
Early myeloma

Late myeloma

Plasma cell leukemia

• Asymptomatic

• Symptomatic



O kolik procent nemocných se reálně jedná hovoříme-li o vyléčení?

- Jde asi o 10 % ze všech nově diagnostikovaných nemocných MM
- Jde o 25 % ze všech mladších jedinců schopných podstoupit intenzivní léčbu

Nejvýznamnější pokrok: rok 2014

- V roce 2014 můžeme říct, že MM je vyléčitelný za příznivých prognostických podmínek při stanovení diagnózy a při použití intenzivní léčby asi u 10 % nově dg. nemocných s MM.

Nově je k dispozici pomalidomid – jeden z nejúčinnějších léků u MM

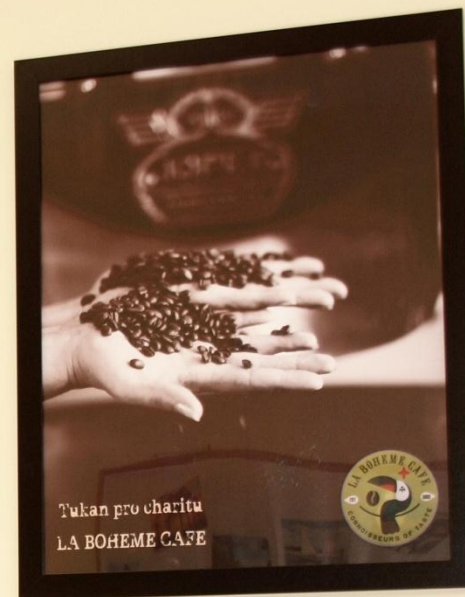
Obsah

- Polyneuropatie přestane být problémem
- Zjednodušení podání bortezomibu
- Největší zklamání roku 2012
- Nejvýznamnější pokrok roku 2012
- „Přestup roku“

Přestup roku 2012

- Lze považovat můj přechod z brněnského pracoviště do Fakultní nemocnice Ostrava.
- Věřím, že to přispěje k dalšímu zlepšování péče o nemocné s mnohočetným myelomem v Moravskoslezském kraji a nemocní nebudou muset tak často cestovat do jiných krajů ČR.











Děkuji za pozornost

