

LÉČBA RELAPSU MNOHOČETNÉHO MYELOMU

MUDr. Miroslava Schützová

5. vzdělávací seminář pro nemocné
s mnohočetným myelomem, jejich rodinu a přátele

20. - 21. listopadu 2009
Karlova Studánka

RELAPS = návrat onemocnění po primární terapii

- ◆ **Pro léčbu relapsu máme v současné době k dispozici řadu režimů založených na kombinaci nových léků.**



Hodnocení léčebné účinnosti relapsu MM

- ◆ CR = kompletní léčebná odpověď
- ◆ PR = částečná léčebná odpověď
- ◆ MR = minimální léčebná odpověď
- ◆ SD = stabilní onemocnění
- ◆ PG = progrese onemocnění

RELAPS

= nově zjištěná aktivita
onemocnění po dosažení
kompletní remise

PROGRESE

= nově zjištěná aktivita
onemocnění po dosažení
jiné léčebné odpovědi



- ◆ **Relaps → definujeme jako vzestup paraproteinu nad 5 g/l opakovaně, potvrzený kontrolním vyšetřením**
- ◆ **Počet plazmatických buněk v kostní dřeni dosáhne či přesáhne 5 %**
- ◆ **Vznik dalších lytických ložisek nebo zvětšováním se stávajících ložisek**
- ◆ **Vznik hyperkalcemie (hladina vápníku)**

- ◆ **Progrese → používáme pro nemocné, u nichž nebylo dosaženo kompletní léčebné odpovědi**
- ◆ **Vzestup monoklonálního imunoglobulinu v séru o 5 g/l**
- ◆ **Vzestup vylučování lehkých řetězců v moči o 25 % a více**
- ◆ **Zvětšení osteolytických ložisek**
- ◆ **Vznik nových osteolytických ložisek nebo tkáňového plasmocytomu**
- ◆ **Vznik hyperkalcémie**

Rozhodování při léčbě relapsu

- A.** Je stav nemocného
- B.** Věk nemocného (65 let)
- C.** Rozsah postižení
- D.** Doba relapsu



A. Stav nemocného

- ◆ další diagnózy

 - ◆ ISCH

 - ◆ DM

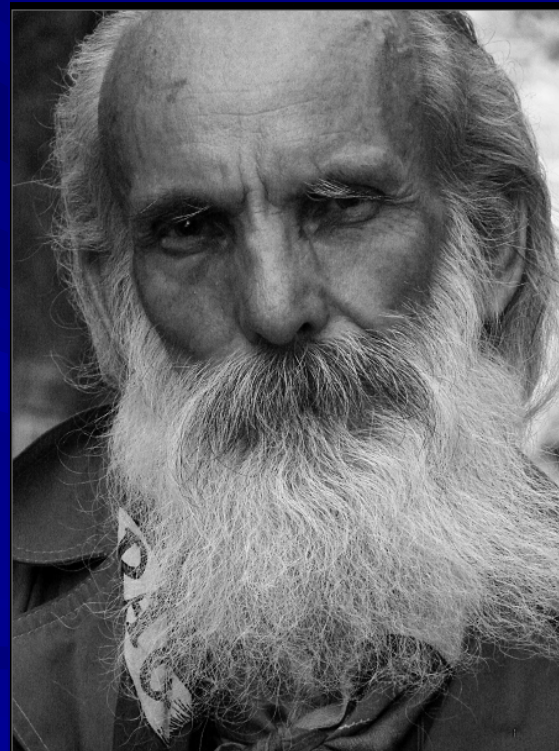
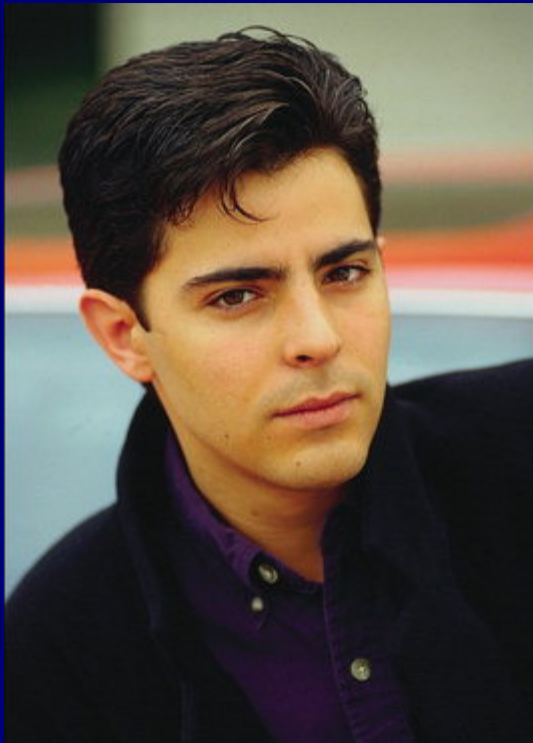


- ◆ chronický dialyzační program

- ◆ mnohočetné postižení skeletu

B. Věk nemocného

hranice 65 let



C. Rozsah postižení

- ◆ **vyšetření laboratorní**
 - ❖ krev
 - ❖ moč
- ◆ **vyšetření kostní dřeně**
- ◆ **vyšetření rentgenologické**
 - ❖ rtg
 - ❖ CT
 - ❖ MRI

D. Doba relapsu



Léčebné postupy

- ◆ klasické chemoterapeutické postupy
- ◆ nové necytostatické léky
- ◆ autologní transplantace
- ◆ alogenní transplantace
- ◆ další léčebné postupy
 - ❖ ozáření
 - ❖ operace
 - ❖ podpůrná terapie

Při léčbě relapsu

můžeme použít klasické chemoterapeutické postupy.

Existuje řada schémat:

Alkeran + Prednison

VCMP

VAD x VID

VBMCP

C - VAD

hyper - C - VAD

CED

VAMP

C - VAMP

a další

Při léčbě relapsu

můžeme použít nové necytostatické léky:
Thalidomid, Velcade, Revlimid

- ◆ samostatně
- ◆ v kombinaci s kortikoidy
- ◆ v kombinaci s cytostatiky

Necytostatické preparáty

◆ Thalidomid

◆ Velcade

◆ Revlimid



ImiDs

imunomodulační léky

THALIDOMID

- jeden z nejčastěji používaných léků
- lék s mimořádným účinkem u MM
- + Th. přímý protinádorový efekt
- + Th. antiangiogenní efekt
- + Th. imunomodulační efekt
- + další



Thalidomid

má řadu nežádoucích účinků

- ◆ teratogenní účinky (deformity...)
- ◆ zácpu
- ◆ únavu
- ◆ neuropatie - senzorická
- ◆ neuropatická bolest
- ◆ trombóza
- ◆ vyrážky
- ◆ infekce



Thalidomid (MYRIN) tbl.

- ◆ lék je používán perorálně
- ◆ lék se používá denně v dávce
100, 200 mg na noc
- ◆ lék se používá samostatně
- ◆ lék se používá v kombinaci s kortikoidy
- ◆ lék se používá v kombinaci s cytostatiky

BORTEZOMIB (Velcade) amp.

**jeden z velmi účinných léků při léčbě MM,
zejména u nemocných s ledvinnou
nedostatečností**

- ◆ **od r. 2007 doporučen při léčbě relapsů**
- ◆ **od r. 2009 doporučen při primoterapii**
- ◆ **aplikační forma je i.v. amp. á 3,5 mg**
- ◆ **nejčastější interval je 1., 4., 8. a 11. den cyklu**
- ◆ **lék se používá samostatně**
- ◆ **lék se používá v kombinaci s kortikoidy**
- ◆ **lék se používá v kombinaci s cytostatiky**

Bortezomib

má své plusové stránky, ale má také NÚ

- ◆ **průjem**
- ◆ **únava**
- ◆ **neuropatie senzorická**
- ◆ **neuropatická bolest**
- ◆ **infekce**
- ◆ **myelosupresivní účinek**

Lenalidomid = REVLIMID

- + velmi důležitý lék v léčbě MM
- bohužel kromě studií stále používáme při léčbě druhé linie → relapsu
- + výhoda perorální aplikace, nejčastější dávka
25 mg 1x denně, po dobu 3 týdnů
- + lék se používá samostatně
- + lék se používá v kombinaci s kortikoidy
- + lék se používá s dalšími cytostatickými léky

Lenalidomid

má také nežádoucí účinky

- ◆ **zácpa**
- ◆ **únava**
- ◆ **vyrážka**
- ◆ **infekce**
- ◆ **trombóza**
- ◆ **myelosupresivní účinek**

Autologní transplantace

- ◆ V rámci léčby relapsu u agresivních myelomů možno využít vysokodávkované chemoterapie s podporou autologní transplantace periferních kmenových buněk. Jedná se o druhou auto-SCT.
- ◆ První autologní transplantace u pacientů do 65 let je považována za standardní léčbu.

Alogenní transplantace

- ◆ využití u agresivních myelomů prognosticky nepříznivých
- ◆ u mladších pacientů (do 55 let)
- ◆ od HLA shodných sourozenců
- ◆ od nepříbuzných dárců z registrů

Současná léčba MM v době relapsu

je radioterapie: **a)** kurativní dávka
b) paliativní dávka



- Ad a)** pro ozáření solitárního postižení se doporučuje dávka 40 - 50 Gy 5x týdně
- Ad b)** pro ozáření paliativní se doporučuje dávka 20 Gy

Současná léčba MM v době relapsu

je radioterapie: **a)** kurativní dávka
b) paliativní dávka



Paliativní ozáření má dát úlevu od bolesti.

Paliativní ozáření se používá při hrozící patologické fraktuře.


Paliativní ozáření se používá při kompresi míchy nebo míšních kořenů.

Léčba relapsu musí být komplexní

jde o druhou linii léčby

◆ Léčba infekcí

- ❖ nutná je intenzivní léčba infekčního onemocnění
- ❖ sledovat příznaky - teplotu, pocení, stav nemocného

Infekce  bakteriální
virové
mykotické

◆ Léčba anémií způsobená MM léčbou

- ❖ při rychlé ztrátě - transfuze
- ❖ při pomalé ztrátě s výhodou využívány růstové faktory

◆ Léčba renálního selhání

- ❖ protinádorová terapie se snížením tvorby M-proteinu
- ❖ symptomatická léčba - dialýza

Nezapomínat na pitný režim!

◆ Léčba bolesti

- ❖ operace
- ❖ fixace
- ❖ analgetika: - NSA
 - silná analgetika
 - opiáty: tbl, inj., náplast

Využití ortopedických pomůcek

◆ Léčba bisfosfonáty

- ❖ léky, které zpomalují odbourání kostí
- ❖ bezdusíkaté - klodronat
- ❖ dusíkaté - pamidronat
 - ibandronat
 - zoledronat

◆ Léčba trombóz

- ❖ preventivní podávání antiagregační terapie
- ❖ antikoagulační terapie

**Léčba relapsu MM má být komplexní,
s výhodou využíváme určité centralizace
nemocných.**

**V dnešních podmínkách lze s pomocí
nových léků při komplexní terapii nastolit
dobrou léčebnou odpověď, zlepšit kvalitu
života a prodloužit přežití.**



OTÁZKY ?

DĚKUJI ZA POZORNOST